

CYNLLUN SGILIAU A CHYFLOGAETH GOGLEDD CYMRU

2023-2025



Partneriaeth Sgiliau Rhanbarthol
Gogledd Cymru
North Wales
Regional Skills Partnership

CROESO

Cyfathrebu ac ysbrydoliaeth. Dyma ddau air sy'n bwysig yn ein cynllun sgiliau a chyflogaeth am y tair blynedd nesaf.



Yma yng Ngogledd Cymru, mae gennym ni wirioneddol amrywiaeth gyfoethog o gyfleoedd gwaith. Ydy, mae'n gyfnod cythryblus. Mae ein heconomi yn gwella o Covid-19 ond yn dal i gael ei effeithio gan yr run heriau macro-economaidd â rhanbarthau a gwledydd eraill. Wedi dweud hyn, mae cyfleoedd sylweddol yn bodoli i'n rhanbarth ffynnu yn y blynyddoedd i ddod. Ond, i wneud hyn, mae angen i ni fod yn uchelgeisiol a chllir yn ein meddylfryd, ac yn effeithiol yn ein gweithredoedd.

Ymhlith sawl ymyrraeth arall, mae angen i ni annog cyflogwyr i fod yn fwy creadigol a hyblyg byth o ran eu cynnig cyflogaeth. Mae angen i ysgolion a cholegau allu darparu'r wybodaeth ddiweddaraf am gyfleoedd gyrfa a'r llwybrau i gyflogaeth. Mae angen i ni allu ysbrydoli ein cenhedlaeth nesaf tuag at y cyfleoedd sy'n bodoli, yn ogystal ag annog y rhai sydd â phrofiad gwerthfawr i ddychwelyd i'r gweithlu gweithredol. Mae angen i ni lywio heriau tirwedd ariannu sydd wedi newid yn helaeth, ac i bob pwrpas cydlynu ein sgiliau a'n blaenoriaethau cyflogaeth ar draws ein chwe awdurdod lleol.

Mae llawer i'w wneud, ond yr un faint i'w gyffroi amdano. Pwrpas y cynllun sgiliau a chyflogaeth tair blynedd hwn yw darparu'r fframwaith y gellir cyflawni ein blaenoriaethau rhanbarthol ynddo. Gyda'n gilydd, gallwn wneud hyn.

David Roberts,
Cadeirydd Partneriaeth Sgiliau Rhanbarthol Gogledd Cymru



“ Mae angen i ni allu ysbrydoli ein cenhedlaeth nesaf tuag at y cyfleoedd sy'n bodoli...”

CYNNWYS



Trosolwg a Phwrpas y Cynllun Y Pwrpas a'r Dull Gweithredu Galwad i'r gad	7
Gweledigaeth ac Amlinellad o'r cynllun Ein cynllun sgiliau	8
Llywodraethu Ein rôl a Chylch Gwaith	12
Y Dirwedd Polisi a Gyrwyr Rhanbarthol Gyrwyr Polisi a Strategaeth Llywodraeth Cymru Gyrwyr Rhanbarthol	15
Ein Rhanbarth: Trosolwg o Farchnad Lafur Gogledd Cymru	20
Galw Sgiliau ein Cyflogwyr: Galluogi a Grymuso Cyflogwyr Y Galw am Sgiliau: Heriau ac Anghenion Sgiliau Cyflogwyr Galw am Sgiliau - Ciplun o'r Sectorau twf Defnyddio Economi Gogledd Cymru i ddarparu Sgiliau Sero Net Sgiliau Digidol	24
Ein Pobl a'r Cyflenwad Sgiliau: Galluogi a Grymuso Unigolion Cylch cyflogaeth unigolion Addysg Cyn-16 ac Ysgolion Colegau Addysg Bellach Ôl-16 Prentisiaethau a Dysgu Seiliedig a'r Waith (WBL) Sefydliadau Addysg Uwch Dysgu Oedolion yn y Gymuned Cyngor a Chyfarwyddyd Gyrfaedd Pobl sy'n Hawlio, yr Anweithredol Economaidd a'r Di-waith.	40
Ein Cefnogaeth i Gyflogwyr ac Unigolion: Gwneud cysylltiadau	48

1.

TROSOLWGW A PHWRPAS Y CYNLLUN



Trosolwg o'r Cynllun Sgiliau

Mae Cynllun Sgiliau a Chyflogaeth Gogledd Cymru 2023-2025 yn dwyn at ei gilydd drosolwg o gyflogaeth, recriwtio ac anghenion sgiliau busnesau a chyflogwyr lleol, ynghyd â'r sgiliau sydd eu hangen ar unigolion i gyflawni eu potensial. I ddarparu'r sgiliau hyn i fusnesau lleol a thrigolion lleol, mae angen cael gwared â'r annibendod, cydgordio'n effeithiol ar draws y rhanbarth ac mae angen i gyflogwyr, darparwyr hyfforddiant a chyllidwyr weithio gyda'i gilydd i wireddu hyn.

Y Pwrpas a'r Dull Gweithredu

Datblygwyd y Cynllun Sgiliau a Chyflogaeth tair blynedd gan Bartneriaeth Sgiliau Rhanbarthol Gogledd Cymru, **ar y cyd â busnesau a chyflogwyr** ar draws y rhanbarth, ac yn seiliedig ar adolygiad cynhwysfawr o **ffynonellau gwybodaeth a data perthnasol**, wedi'i osod o fewn y **cyd-destun polisi a strategaeth ehangach**, yn ogystal â **chyd-destun presennol ehangach economaidd a'r farchnad lafur a'r dirwedd sgiliau**.

Mae'r cynllun hwn yn ceisio tynnu sylw at drywydd anghenion sgiliau cyflogwyr yn ein sectorau ac ymysg unigolion. Mae'n egluro'n fanwl rhai o'r heriau sy'n wynebu cyflogwyr, trigolion, sectorau a darparwyr hyfforddiant. Mae'n tynnu sylw at gyfleoedd i adeiladu ar y gwaith sy'n mynd rhagddo wrth gydlyn cyflogaeth a sgiliau yn y rhanbarth ac yn arddangos enghreifftiau o arfer dda. I adeiladu ar y cyfleoedd hyn a goresgyn yr heriau, bydd angen cydweithrediad.

Galwad i'r gad:

I gyflawni'r cynllun hwn a'i flaenoriaethau'n llwyddiannus, byddwn angen i bob partner wneud ymrwymiadau. Yn benodol, gofynnwn:



Cyflogwyr: i ymgymryd â'r cynllun hwn a chyda gwaith ehangach PSR, cynyddu ei hymrwymiad i fuddsoddi yn natblygiad sgiliau ein gweithlu nawr ac yn y dyfodol;



Unigolion: i ddefnyddio'r gefnogaeth sydd ar gael iddynt, i'w cefnogi i wneud penderfyniadau cyflogaeth a sgiliau cadarnhaol;



Partneriaid a darparwyr hyfforddiant: i barhau i weithio'n glos i ymateb i anghenion newidiol economi Gogledd Cymru a'i fusnesau;



Llywodraeth Cymru, a'i hasiantaethau cyflawni: i gynnal deialog agored ac ymatebol, i gydweithio gyda ni a'n galluogi i siapio polisi a rhaglenni i sicrhau eu bod yn bodloni anghenion sgiliau Gogledd Cymru.

Gyda phwy wnaethom ni siarad?

Roedd dros 400 o fusnesau ynghlwm	Grwpiau Ffocws, Gweithdai a Sesiynau Ymgynghori gyda chyflogwyr, addysg a darparwyr hyfforddiant
Arolwg Sgiliau Cyflogwyr (259 o ymatebwyr)	
Cyfweiliadau 1-1	Ffynonellau Data a Gwybodaeth

2.

GWELEDIGAETH AC AMLINELLIAD EIN CYNLLUN



8

Ein Gweledigaeth

Y weledigaeth yw bod Gogledd Cymru yn rhanbarth lle mae'r bobl, ac yn benodol eu sgiliau a'u galluoedd, yn allweddol i ddatblygiad economaidd a lles. Mae cyflogwyr yn y rhanbarth yn ffynnu, yn datblygu ac yn tyfu oherwydd sgiliau'r boblogaeth leol. Mae busnesau eisiau symud i'r rhanbarth oherwydd sgiliau'r boblogaeth leol. Ar yr un pryd, gall pobl gyflawni eu huchelgais a gwneud y mwyaf o'u potensial yng Ngogledd Cymru.



9

Sut fyddwn ni'n gwneud hyn?

I helpu i gyflawni'r weledigaeth a amlinellir uchod, bydd Cynllun Sgiliau a Chyflogaeth Rhanbarthol Gogledd Cymru yn:

- Helpu cyflogwyr i **ddeall potensial gweithwyr** yn y rhanbarth nawr ac yn y dyfodol
- Helpu'r boblogaeth leol i **ddeall y cyfleodd cyflogaeth** sydd ar gael iddynt yn y rhanbarth nawr ac yn y dyfodol
- **Cyfrannu at y broses benderfynu** a'i gwella ar lefel bolisi a chyflawni o fewn y rhanbarth (yn cynnwys darparwyr addysg/hyfforddiant)
- **Hwyluso cydweithredu a gweithio mewn partneriaeth** rhwng y rhan-ddeiliaid allweddol

Ein Blaenoriaeth Sgiliau Gogledd Cymru

Er mwyn ategu ein Gweledigaeth, a'i gosod o fewn y cyd-destun rhanbarthol, rydym wedi adnabod tair blaenoriaeth y mae eu hangen i gefnogi twf y sector dros y dair blynedd nesaf.

GALLUOGI A GRYMUSO CYFLOGWYR

Cefnogi cyflogwyr i ddatblygu eu gweithlu

Cefnogi cyflogwyr i 'gyrchu'r talent' (gan gynnwys hyrwyddo prentisiaethau)

Cefnogi mynediad i weithwyr sy'n barod i weithio

Newid canfyddiadau rhanbarth Gogledd Cymru o ran cyfleoedd cyflogaeth

Codi ymwybyddiaeth o'r gefnogaeth sydd ar gael a'r mynediad ati

Galluogi a grymuso cyflogwyr

Galluogi a grymuso unigolion

Sut y darperir cefnogaeth a sefydlu'r cysylltiadau

GALLUOGI A GRYMUSO UNIGOLION

Datblygu sgiliau pobl i ddiwallu anghenion cyflogwyr nawr ac yn y dyfodol

Newid canfyddiadau rhanbarth Gogledd Cymru o ran cyfleoedd cyflogaeth

Codi ymwybyddiaeth o'r gefnogaeth a'r opsiynau sydd ar gael ar gamau allweddol bywyd

Ymgysylltu â'r hyn sy'n dylanwadu ar y penderfyniadau allweddol a wneir gan unigolion

SUT Y DARPERIR CEFNOGAETH A SEFYDLU'R CYSYLLTIADAU

Dwyn ynghyd darparwyr cefnogaeth a rhan-ddeiliaid allweddol

Datblygu'r darparwyr cefnogaeth (e.e. mentora'r mentoriaid)

Deall beth sy'n gweithio - casglu a rhannu arfer dda ...

Hyrwyddo mireinio a chael gwared ag annibendod - osgoi dyblygu ac annog symrlwydd

Cefnogi datblygu dull gwaith hyblyg a all ymateb i anghenion nawr ac yn y dyfodol

Herio polisi a hyrwyddo polisi a phenderfyniadau sy'n seiliedig ar dystiolaeth



“Deall beth sy'n gweithio - casglu a rhannu arfer dda ...”

3.

LLYWODRAETHU



Ein rôl a'n Cylch Gwaith

- Ers 2014, mae Partneriaeth Sgiliau Rhanbarthol Gogledd Cymru wedi dod â chyflogwyr, darparwyr sgiliau a rhan-ddeiliaid lleol allweddol ynghyd i gael gwell dealltwriaeth a datrys unrhyw broblemau o ran addaswydd sgiliau ar lefel ranbarthol a lleol.
- Prif rôl yr PSR yw ymdrin â phrinder sgiliau trwy ddylanwadu ar ddarpariaeth sgiliau ôl-16 Gogledd Cymru yn seiliedig ar wybodaeth am y farchnad lafur ac ar yr arweiniad gan gyflogwyr. Mae'r PSR yn darparu cyngor strategol, trosolwg ac argymhellion hanfodol i bobl sy'n gwneud penderfyniadau, mae'n dwyn ynghyd wybodaeth o'r system farchnad lafur ac yn defnyddio rhwydweithiau presennol.
- Mae aelodau'r PSR yn cynrychioli rhwydweithiau o bartneriaid, yn hytrach na'u sefydliadau eu hunain yn unig. Maent yn gweithredu fel sianeli i rwydweithiau ehangach o ran-ddeiliaid a darparwyr yn ecosystem sgiliau a chyflogaeth Gogledd Cymru, gan roi pwyslais ar eu harbenigedd ac arbenigedd y rhwydweithiau y maent yn eu cynrychioli a darparu'r cysylltiad angenrheidiol rhwng lleol a chenedlaethol, a rhwng datblygu polisi a'i weithredu.



Aelodaeth Bwrdd Partneriaeth Sgiliau Rhanbarthol Gogledd Cymru

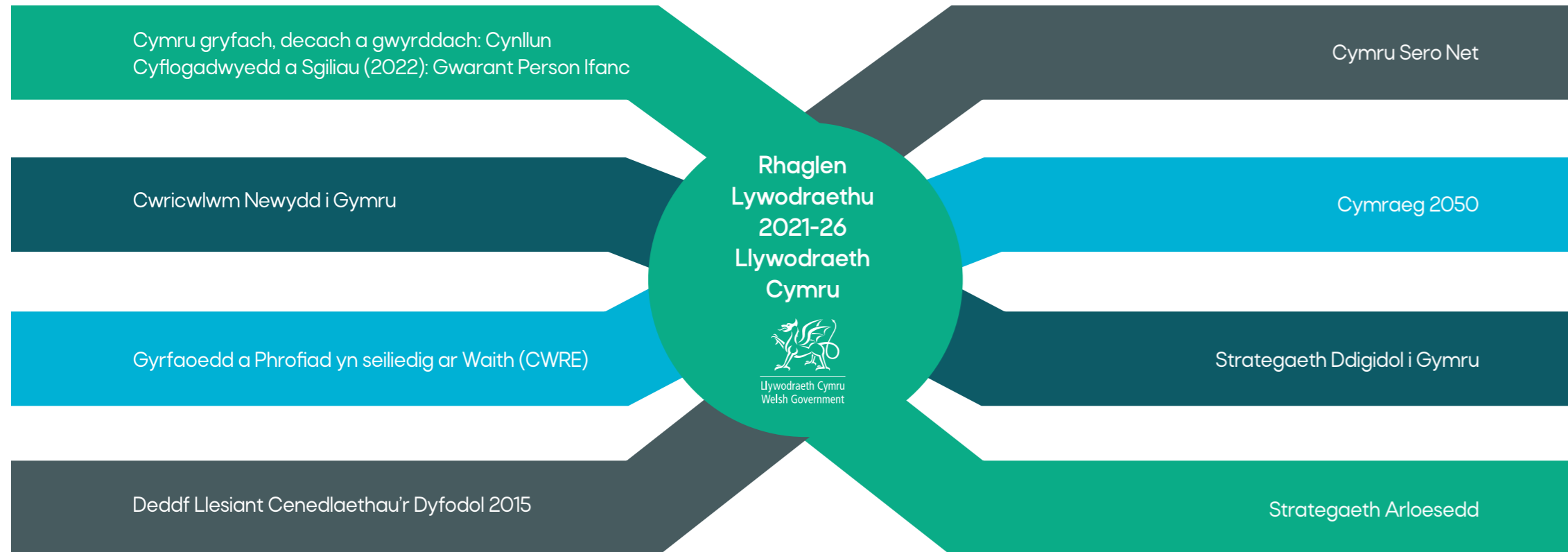


4. Y DIRWEDD POLISI A GYRWYR RHANBARTHOL



Gyrwyr Polisi a Strategaeth Llywodraeth Cymru

Caiff y dirwedd sgiliau ar lefel ranbarthol ei heffeithio'n fawr gan benderfyniadau a wneir gan y Llywodraeth. Mae'r isod yn amlinellu peth o gyd-destun polisi ac economaidd y cynllun, gan amlygu rhai o'r meysydd polisi sy'n effeithio ar ein system sgiliau yn uniongyrchol.



Ffactorau sy'n dylanwadu ar farchnad lafur Gogledd Cymru

<p>Gyrwyr Technolegol</p> <p>Technoleg yn peri i waith newid a symud - o ran y gadwyn gyflenwi, mathau o alwedigaethau, mathau o dasgau a berfformir gan weithwyr a statws cyflogaeth.</p>	<p>Covid-19</p> <p>Diffyg talent i lenwi rôl benodol a cholli staff medrus. Mae disgwiliadau gweithwyr o'r farchnad lafur wedi newid yn sgil Covid - hyblygrwydd a gwaith mwy cynaliadwy a theg.</p>	<p>Gwaith Teg i bawb</p> <p>Gwella tâl, ansawdd ac argaeledd cyflogaeth yng Nghymru. Bydd hyn hefyd yn helpu i ddenu a chadw pobl ar draws sectorau sy'n cael trafferthion gyda phrinder llafur.</p>	<p>Anghydraddoldeb Cynyddol</p> <p>Materion yn ymwneud ag anghydraddoldeb incwm, diweithdra ac anweithgarwch hirdymor, mwy o dlodi mewn gwaith a diffyg twf mewn cyflogau yn golygu y bydd grwpiau penodol o weithwyr yn fwy tebygol o brofi anfantais yn y farchnad lafur. Mae'r rhain yn cynnwys merched, oedolion ifanc, gweithwyr hŷn, pobl ag anableddau a phobl dduon ac Asiaidd a lleiafrifoedd ethnig (BAME).</p>
<p>Newid Hinsawdd</p> <p>Pwysigrwydd addysg a sgiliau wrth greu'r gweithlu sero net. Bydd gweithgarwch economaidd newydd yn creu galwedigaethau newydd, tra bydd angen gwneud newidiadau 'gwyrddu' i alwedigaethau presennol. Ar gyfer y ddau, bydd angen diweddarau sgiliau neu sgiliau newydd, fframweithiau cymwysterau a hyfforddiant.</p>	<p>Costau Byw a'r Argyfwng Ynni</p> <p>Cynydd mewn biliau Ynni a thanwydd yn cael effaith anferthol ar fusnesau, yn enwedig yr SMEs yn ein rhanbarth. Niferoedd uchel o bobl sydd wedi ymddeol yn ddiweddar i ddychwelyd yn ôl i'r gwaith. Dangosodd gwaith dadansoddi'r ONS fod yna gynnydd o 116,000 wedi bod yng ngweithgarwch economaidd (pobl yn gweithio neu'n chwilio am waith) pobl dros 50 mlwydd oed yn y flwyddyn ddiwethaf. Dynion dros 65 mlwydd oed oedd yn cyfrif am fwy na hanner y cyfanswm hwnnw.</p>	<p>Gyrwyr Diwylliannol-gymdeithasol</p> <p>Strwythur poblogaeth sy'n heneiddio, cyalbwysedd y sawl sydd o oed gweithio o gymharu â'r sawl sydd o oed ymddeol. Rhagfynegiadau o gynnydd yn y boblogaeth dros 65 oed a gostyngiad yn y boblogaeth oed gweithio yng Ngogledd Cymru.</p>	<p>Gyrwyr Gwleidyddol</p> <p>Brexit a Cholli Cyllid Ewropeaidd yn heriau i farchnadoedd llafur, gwerthwyr a'r system sgiliau.</p>

Gyrwyr Rhanbarthol

- Mae Gogledd Cymru yn cyfrannu £15.4 biliwn i economi'r DU pob blwyddyn.
- Mae'r economi'n amrywiol a'r sectorau allweddol yw gweithgynhyrchu, ynni a thwristiaeth yn ogystal â swyddi yn y sector cyhoeddus.
- Meysydd cryfder a chyfleoedd, yn benodol mewn gweithgynhyrchu uwch, ynni carbon isel, bwyd-amaeth, twristiaeth a sectorau digidol yn ogystal ag lechyd a Gofal Cymdeithasol.

Gwneud y mwyaf o Gyfleoedd yn ein rhanbarth:

- Arbenigedd mewn cynhyrchu ynni, technolegau carbon isel, ynni gwynt oddi ar y tir, Hydrogen a Niwclear.
- Cyngrhair Ynni ar y Môr – Clwstwr Ynni ar arfordir Gogledd Cymru.
- Rhwydweithiau cryf o gwmnïau angori mewn Gweithgynhyrchu Gwerth Uchel yn cynnwys awyrfod a bwyd yn AMRC Cymru.
- Gwneud y gorau o'r economi wybodaeth yng Ngogledd Cymru gyda phartneriaethau a chyfleusterau megis Arc Niwclear y Gogledd Orllewin, Optic Glyndwr ac MSParc.
- Clwstwr Busnes Glannau Dyfrdwy.
- Defnyddio'r sgiliau cydweithredol cryf gan adeiladu ar gyfleoedd a ddaw o ddatblygiadau megis Ysgol Feddygol Gogledd Cymru.
- Cysylltedd trafnidiaeth – Gwarchod a gwella gwasanaethau i lwerddon a dros y ffin i Loegr ac i ganolbarth Cymru, sicrhau mynediad i ddulliau teithio cyhoeddus a llesol.

Yr hyn fydd yn galluogi Twf:

- Fframwaith Economaidd Rhanbarthol Gogledd Cymru.
- Cronfa Ffyniant Gyffredin y DU.
- Cyllid Ffyniant Bro.
- Cynllun Twf Gogledd Cymru.

Buddsoddiadau eraill ar raddfa fawr sydd â'r potensial i greu swyddi:

- Prosiectau Tai ac Adfywio a Datgarboneiddio'r Stoc Tai.

- Hwb Datgarboneiddio Penygroes – datblygu sgiliau photovoltaic, systemau solar dwr poeth a pwmp gwres domestig.
- Addysg Ysgolion yr Unfed Ganrif ar Hugain – Buddsoddiad o fwy na £480m yn ysgolion a cholegau'r rhanbarth.
- Growth Track 360.
- Metro Gogledd Cymru – bydd Rhaglen Metro Gogledd Cymru sydd werth miliynau o bunnoedd yn trawsffurfio gwasanaethau bus a theithio llesol yng Ngogledd Cymru. Bydd yn ei gwneud yn haws ac yn gynt i deithio ar hyd Gogledd Cymru ac adeiladu gwell cysylltiadau gyda Gogledd Orllewin Lloegr. Bydd hyn yn helpu i greu mwy o gyfleoedd i'n cymunedau a chefnogi mewnffuddsoddiad yn yr ardal.
- Prosiectau carbon isel ac ynni adnewyddadwy yn cynnwys ffermydd gwynt ar y tir ac oddi ar y tir a solar.
- Porth Caergybi.
- Y gofod, awyrfod a cherbydau modur (gweithgynhyrchu, Ymchwil a Datblygu a 21 o leoliadau allweddol Fframwaith Economaidd Rhanbarthol Gogledd Cymru yn cynnwys Glannau Dyfrdwy/Wrecsam, Llanbedr a'r Fali).

Cynllun Twf Gogledd Cymru:

- Nod y Cynllun Twf yw creu economi mwy bywiog, cynaliadwy a gwydn yng Ngogledd Cymru, gan greu dros 3,800 o swyddi gwerth uchel a chyfanswm o £1biliwn o fuddsoddiad.

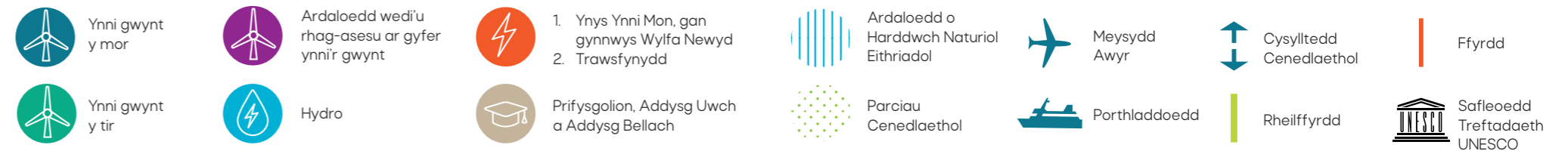
Sectorau twf uchel i yrru cynhyrchedd yn y rhanbarth:

- Bwyd-amaeth a thwristiaeth.
- Arloesi mewn gweithgynhyrchu gwerth uchel.
- Ynni carbon isel.

Galluogi sectorau sy'n rhoi sylw i'r hyn sy'n rhwystro twf economaidd

- Digidol
- Tir ac eiddo

Mae datblygu sgiliau datblygu yn sylfaen i Fuddsoddiad y Cynllun Twf



5.

EIN RHANBARTH: TROSOLWG O FARCHNAD LAFUR GOGLEDD CYMRU



Poblogaeth

701,149 (2021)

Oedran poblogaeth:

45% Y Boblogaeth dros 50 a rhagwelir i nifer yr Oedolion 65 mlwydd oed a hŷn dyfu **17%** erbyn 2025.

Tueddiadau tuag at boblogaeth sy'n heneiddio a chynnydd tebygol yn yr economaidd anweithgar yn sgil ymddeol, salwch sy'n gysylltiedig ag oedran a chyfrifoldebau gofalu.

Twf Poblogaeth:

+6,323 mewn twf dros y 5 mlynedd diwethaf a rhagwelir y bydd yn tyfu **+4,494** dros y 5 mlynedd nesaf.



GVA

Roedd GVA Gogledd Cymru yn **£15.4 biliwn** yn 2020.



Sail Fusnes, Menter ac Arloesedd

83.64% Mae Gogledd Cymru yn ddibynnol ar fusnesau micro a bach.



Swyddi a sgiliau

Llawer o swyddi gwag yn anodd eu llenwi.

- Crefftau medrus - trydanwyr, plymwyr, weldwyr
- Peirianwyr
- Staff gofal, gweithwyr gofal plant, gweithwyr gofal iechyd
- Ystod o rolau lletygarwch
- Dadansoddwyr data, galwedigaethau TG
- Rheoli prosiectau

Prif Sgiliau Arbenigol (Data Swyddi Gwag, Medi 2022)

- Nyrsio
- Archwilio
- Marchnata
- Iechyd Meddwl
- Cyllid

Prif Sgiliau Cyffredin (Medi 2022)

- Cyfathrebu
- Gofal Cwsmer
- Rheolaeth
- Yr Iaith Gymraeg

Economi

Diweithdra ac Anweithgarwch Economaidd:

Mae cyfraddau diweithdra cyffredinol Gogledd Cymru wedi aros yn gyson is na Chymru a'r DU, ar **3.19%**. Mae cyfradd anweithgarwch economaidd Gogledd Cymru yn **23.34%**, sy'n is na chyfartaledd Cymru a'r DU, ond nid yw'n gyson ar draws y rhanbarth ac mae wedi parhau'n sefydlog am sawl blwyddyn, felly mae hynny'n her.



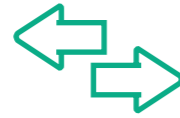
Enillion Cyfartalog:

- **£24.8k** Cyflog Cyfartalog fesul swydd (2021).
- Cyflogau yn anghyson yn y rhanbarth a rhwng sectorau'r economi.
- Mae cyflogau cyfartalog y rhanbarth fesul swydd yn **£5.6k** yn is na'r cyflog cyfartalog cenedlaethol, sef **£30.4k** fesul swydd.

Yr Economi Trawsffiniol:

- Agosrwydd at Lerpwl, Manceinion a Phwerdy'r Gogledd - Bydd pobl yn teithio hyd at **90 munud** i gael mynediad at gyflogaeth â chyflogau da.
- Rhai heriau ynghylch gwahaniaethau mewn darpariaeth a rheoliadau ariannu sy'n cyfyngu'r opsiynau astudio i brentisiaid.

Ardal Teithio i'r Gwaith



- Amcangyfrifir bod **80%** o'r boblogaeth o oed gweithio yn byw o fewn yr ardal draws-ffiniol.
- Mae **28,600** o bobl yn teithio o'r Gogledd i Loegr.
- Mae **32,400** o bobl yn teithio o Loegr i'r Gogledd

Siaradwyr Cymraeg:

Mae **194,293** o siaradwyr Cymraeg yn y rhanbarth (2021), **5% o ostyngiad** ers 2011.

Mae'r canrannau uchaf o siaradwyr Cymraeg i'w gweld yng Ngwynedd (**64.3%**) ac Ynys Môn (**55.8%**).



Cyflogaeth a Chyflogau



- **284, 220 yw cyfanswm cyflogaeth y rhanbarth** - Rhagwelir y bydd swyddi'n cynyddu dros **4,764** yn y bum mlynedd nesaf.
- Cyfradd cyflogaeth **76.3%**.
- Mae **77%** o gyflogaeth Gogledd Cymru yn perthyn i'r sectorau blaenoriaeth.
- Gwelwyd gostyngiad o **189** o swyddi yn y pum mlynedd ddiwethaf ond rhagwelir y byddant yn tyfu o fwy na **4,764** yn y bum mlynedd nesaf.
- Mae **75%** o'r boblogaeth o oed gweithio mewn cyflogaeth lawn-amser, **25%** mewn cyflogaeth Ran-amser a **11.87%** yn Hunan-gyflogedig.

Rhaniad cyflogaeth o ran rhywedd:

- **89%** o ddynion mewn cyflogaeth llawn amser / **11%** mewn cyflogaeth ran amser.
- **61%** o ferched mewn cyflogaeth llawn amser / **39%** mewn Rhan amser.

Cymwysterau



Y Boblogaeth Oed Gweithio sydd â Dim Cymwysterau/
Cymwysterau Uchel:

8.0% o bobl yn y rhanbarth sydd heb unrhyw gymwysterau, sydd yn well na chyfartaledd Cymru. Mae gan **36.3%** o'r boblogaeth oed gweithio gymhwyster lefel 4+, sy'n is na chyfartaledd Cymru (37.8%). Nid yw wedi'i ddsbarthu'n gyson ledled y rhanbarth.



“ Mae 194,293 o siaradwyr Cymraeg yn y rhanbarth...”

6.

GALW SGILIAU EIN CYFLOGWYR: GALLUOGI A GRYMUSO EIN CYFLOGWYR



Sefyllfa bresennol

- Mae'r rhanbarth yn wynebu heriau sylweddol oherwydd effeithiau parhaus COVID-19, y DU yn gadael yr UE a'r argyfwng costau byw/ynni.
- Y problemau recriwtio a chadw staff sy'n wynebu pob sector.
- Symudiad amlwg yn y farchnad lafur yn creu prinder llafur a chynnydd cyffredinol mewn symudedd ar draws sectorau a galwedigaethau.
- Mae'r heriau hyn wedi rhwystru'r angen i adeiladu cyflenwad cynhwysol o bobl dalentog sydd yn meddu ar y priodweddau a'r sgiliau sydd eu hangen ar ein cyflogwyr.
- Angen i gynyddu sgiliau digidol sylfaenol ag uwch ar draws yr holl sectorau.

Beth sydd angen ei wneud?

- Cefnogi cyflogwyr i ddatblygu eu gweithwyr.
- Cefnogi cyflogwyr i 'gyrchu'r talent' (gan gynnwys hyrwyddo prentisiaethau).
- Cefnogi mynediad i weithwyr sy'n barod i weithio.
- Newid canfyddiadau rhanbarth Gogledd Cymru o ran cyfleoedd cyflogaeth.
- Codi ymwybyddiaeth o'r gefnogaeth sydd ar gael a'r mynediad ati.

Sut yda ni yn mynd i wneud hyn?

- Cyflogwyr i fuddsoddi yn eu brand, a brand ehangach Gogledd Cymru, i ddenu gweithlu'r rhanbarth.
- Cefnogi ein cyflogwyr i gyrraedd grŵp ehangach o drigolion Gogledd Cymru a chronfeydd talent lleol eraill ac amrywio eu gweithlu yn sgil y newid mewn demograffeg a gweithlu sy'n heneiddio.
- Ymwybyddiaeth cyflogwyr a mynediad i'r gefnogaeth sydd ar gael i gyflogwyr trwy raglenni sgiliau a chyflogaeth.
- Sut mae sgiliau cyflogwyr lleol ac anghenion recriwtio yn gweddu i'r cyrsiau/hyfforddiant/cymwysterau y mae darparwyr hyfforddiant lleol a chenedlaethol yn eu darparu.
- Y cysylltiadau rhwng cyflogwyr lleol a phobl ifanc i'w hysbrydoli a'u hysbysu am gyfleoedd gyrfa lleol a'u helpu i wneud penderfyniadau gwybodus am swyddi a gyrfaoedd.
- Hyrwyddo buddion Prentisiaethau a chyfleoedd dysgu'n seiliedig ar waith yn cynnwys Prentisiaethau a Rennir a Phrentisiaethau Gradd.

Cipolwg ar Heriau Sgiliau Cyflogwyr

Recriwtio a Diffyg talent i lenwi swyddi penodol

- Prinder sgiliau cyffredinol - **37%** o swyddi gwag yn anodd eu llenwi.
- Mae'r galw yn uwch nag y buodd erioed o'r blaen ac mae swyddi gwag a phroblemau recriwtio yn wynebu pob sector yn y rhanbarth.
- Ar hyn o bryd, mae cyflogwyr yn adrodd bod prinder difrifol yn y cyflenwad llafur a swyddi gwag yn bodoli yn y rhan fwyaf o ardaloedd ar draws yr holl sectorau. Mae hyn yn arwain at gynydd mewn costau gweithredu, ac mewn rhai achosion, gostyngiad mewn allbwn a gweithgarwch.
- Gyda phrinder sgiliau, mae llawer o gyflogwyr yn gweld fod y broses recriwtio yn hwy a bod yr ymgeiswyr hynny sy'n meddu ar sgiliau a phrofiad y mae galw amdanynt yn medru defnyddio hynny i gael cyflogau uwch.
- Mae colli staff medrus wedi bod yn broblem benodol yn y sector Gweithgynhyrchu yn y rhanbarth.

Y Galw am Sgiliau a Galwedigaethau

- Mae **70%** o gyflogwyr yn wynebu heriau o ran sgiliau, gyda galw penodol am Crefftau Medrus, Galwedigaethau Cysylltiedig a Thechnegol a Galwedigaethau Proffesiynol.
- Mae angen sgiliau preswyl lefel uwch a thechnegol mewn sectorau twf.
- Sgiliau Cyflogadwyedd/ 'barod am waith' fel datrys problemau, sgiliau cyfathrebu a sgiliau arwain a rheoli.
- Mae sgiliau cyflogadwyedd / barod i weithio, digidol, arwain a rheoli a sgiliau trosglwyddadwy oll yn themâu sy'n berthnasol i bob sector o'r economi.
- Cadw staff yn broblem i'w busnes/sefydliad o fewn sectorau penodol fel lechyd a Gofal Cymdeithasol, Gweithgynhyrchu Uwch ac Adeiladwaith.
- Anghenion Sgiliau'r Dyfodol - Y pum prif sgil sydd eu hangen i'r dyfodol a nodwyd gan gyflogwyr o bob sector oedd Sgiliau Ynni Adnewyddadwy, Sgiliau Rheoli Prosiect, Sgiliau Digidol, Sgiliau'r Iaith Gymraeg a Sgiliau Peiranyddol Arbenigol.

- Mae cystadleuaeth rhwng cyflogau yn her mewn rhai sectorau, yn arbennig, lechyd a Gofal Cymdeithasol, Twristiaeth a Lletygarwch, Gweithgynhyrchu Uwch, Digidol ac Adeiladu.
- Mae'r rhan fwyaf o gyflogwyr yn gofyn am sgiliau digidol ar bob lefel ond mae'n heriol recriwtio a chadw staff sy'n meddu ar y lefel sgiliau gywir
- Mae rhai cyflogwyr o sawl sector yn ei chael yn anodd recriwtio pobl gyda'r lefel gywir o ran sgiliau'r iaith Gymraeg.

Y Galw am Alwedigaethau

Yn ôl rhagolygon Working Futures, bydd Gogledd Cymru angen y swyddi allweddol a ganlyn pob blwyddyn, hyd at 2027:

- **1,100** Uwch Reolwyr, cyfarwyddwyr a pherchnogion (unigolion profiadol).
- **830** Gweithwyr Proffesiynol lechyd (NQF 3+).
- **710** Gweithwyr Proffesiynol Dysgu (NQF 5+).
- **930** Busnes, cyfryngau, gweithwyr proffesiynol sector cyhoeddus / gweithwyr proffesiynol cydweithiol (NQF 4+).
- **910** Galwedigaethau gweinyddol (NQF 2+).
- **1,200** galwedigaethau gwasanaeth gofalu personol (NQF 2+).
- **1,200** Galwedigaethau gweinyddu elfennol (NQF 1+).

Sgiliau Trosglwyddadwy a Chyflogadwyedd

- Mae'r gallu i addasu a'r gallu i ddysgu, ynghyd â'r sgiliau trosglwyddadwy yn flaenoriaethau i sawl cyflogwr sydd eisiau i'w weithlu fod yn barod at yr hyn a ddaw yn y dyfodol.
- Mae galw uchel am sgiliau megis deallusrwydd emosiynol, meddwl yn feirniadol, gwaith tîm, creadigrwydd, datrys problemau.
- Gall sgiliau sylfaenol cryf helpu i gefnogi gweithlu gwydn ac ystwyth, sy'n medru ymateb i newidiadau cyflym yn y gweithle.

Hyfforddiant o fewn Cwmnïau

- **'Tyfu eich hun' - Mae uwchsgilio ac ailsgilio'r** gweithlu presennol yn arbennig o bwysig ar gyfer cyflogwyr ym mhob sector oherwydd anawsterau prinder llafur. Y bwriad yw ehangu ystod yr ymgeiswyr y gall cyflogwyr eu denu, yn ogystal ag ymdrin â'r bylchau sgiliau wrth hyfforddi staff presennol.
- Mae angen **sgiliau rheoli ac arwain** i helpu ein busnesau bach a chanolig (SMEs) i wynebu'r heriau sydd o'u blaenau mewn economi cynhyrfus.
- Mae angen cymhellion i annog cwmnïau i fuddsoddi mewn hyfforddiant ar gyfer eu gweithwyr eu hunain i helpu cwmnïau llai i gadw gweithwyr a chael mynediad at anghenion sgiliau penodol.

Y Galw am Sgiliau - Ciplun o'r Sector

- Yn y ddwy flynedd ddiwethaf, mae sectorau Gogledd Cymru wedi dangos gwydnwch o fewn corwynt o newid a bydd busnes y rhanbarth ar y rheng flaen o drefniadau newydd ar gyfer masnach ryngwladol, symudiad pobl, gofynion Sero Net newydd a newidiadau parhaus yn ymddygiad gweithwyr a chwsmeriaid oherwydd COVID-19, tra ar yr un pryd yn addasu i newid demograffig a thechnolegol.
- Mae'r Cynllun hwn yn cydnabod fod gan bob sector rôl allweddol yn natblygiad economi effeithiol ac effeithlon. Mae hyn yn cynnwys sectorau o'r economi sylfaenol yn ogystal â'r sawl all ddarparu'r cyflogaeth gwerth uchel y mae ei hangen ar bob rhanbarth. Felly, nid oes unrhyw sector o'r economi yn cael ei eithrio.
- Fodd bynnag, cydnabyddir hefyd yr angen, yn enwedig yn yr hirdymor, i flaenoriaethau rhai sectorau, yn enwedig wrth weithio â Llywodraeth Cymru i gyflawni blaenoriaethau cenedlaethol yn cynnwys y ffocws ar sectorau blaenoriaeth.

Sectorau mewn galw uchel hyd 2025

- lechyd a Gofal Cymdeithasol
- Digidol a Chreadigol
- Ariannol a Phroffesiynol

Sectorau'n dangos twf cryf hyd 2025

- Ynni a'r Amgylchedd
- Twristiaeth a Lletygarwch
- Gweithgynhyrchu Uwch
- Bwyd & Amaeth



Ynni a'r Amgylchedd



TWF
2021 - 2027:

-3.9%

PROFFIL Y GWEITHLU

16 - 24 mlwydd oed	4.3%
25 - 49 mlwydd oed	65.7%
50+	30%

67%

28.3%

HERIAU

- Mae prinder sgiliau yn peri problemau recriwtio yn y sector ynni ac mae galw mawr am sgiliau technegol
- Mae prinder sgiliau mewn galwedigaethau peirianyddol a thechnegol sydd â chymwysterau STEM yn ogystal â swyddi arbenigol syrfewyr meintiau, gwyddonwyr data, diogelwch seibr a rheolwyr prosiect

GALWEDIGAETHAU

Galw am

- Sgiliau Rheoli Prosiect ar gyfer Prosiectau Gwyrdd
- Gwyddonwyr Data
- Syrfewyr Meintiau
- Sgiliau Peirianyddol Uwch
- Gwerthuswyr cynaliadwyedd ac ôl troed carbon
- Cydlynwyr EHS
- Aseswyr Digonolrwydd Ynni
- Sgiliau Ynni Adnewyddadwy
- Health Psychics (Nuclear)
- Health Psychics Monitor (Nuclear)

PETHAU I GANOLBWYNTIO ARNYNT

- Cynyddu dysgwyr STEM, yn cynnwys amrywio'r gweithlu ac annog mwy o ferched i fod yn rhan o'r maes
- Uwchsgilio'r gweithlu presennol gyda thechnoleg newydd
- Codi ymwybyddiaeth o'r cyfleoedd gyrfa a darparu cefnogaeth gan adnabod sgiliau trosglwyddadwy addas
- Gwella cyfleoedd prentisiaeth

Adeiladu



TWF
2021 - 2027:

1.1%

PROFFIL Y GWEITHLU

16 - 24 mlwydd oed	12.5%
25 - 49 mlwydd oed	50.5%
50+	37%

89.2%

10.1%

HERIAU

- Bylchau sgiliau mewn galwedigaethau proffesiynol o fewn y sector
- Cadw prentisiaid ar bob lefel
- Bydd gofynion cymwysterau newydd yn y diwydiant yn arwain at newid mewn arferion recriwtio

GALWEDIGAETHAU

Galw am

- Peirianwyr Sifil
- Penseiri
- Logisteg
- Plastrwyr
- Plymwyr
- Rheolwyr Prosiect
- Cydlynwyr Retrofit
- Crefftwyr Refrofit
- Aseswyr Retrofit
- Syrfewyr PAS2035

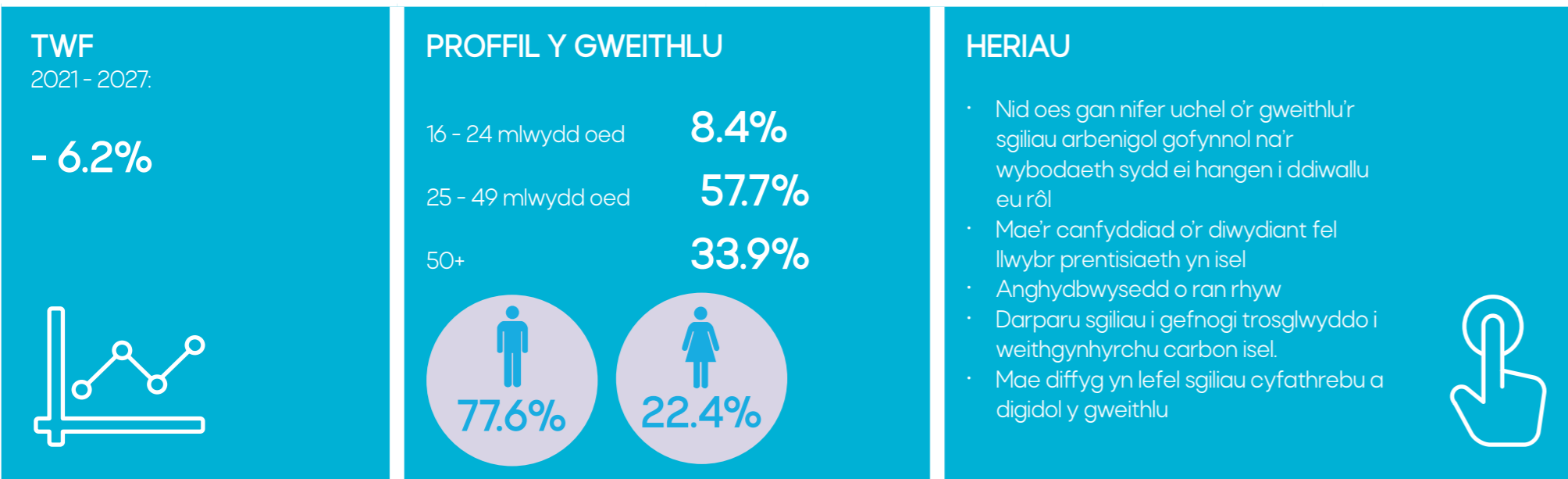
Yn dirywio

- Gweithredwyr prosesu, gweithfeydd a pheiriannau

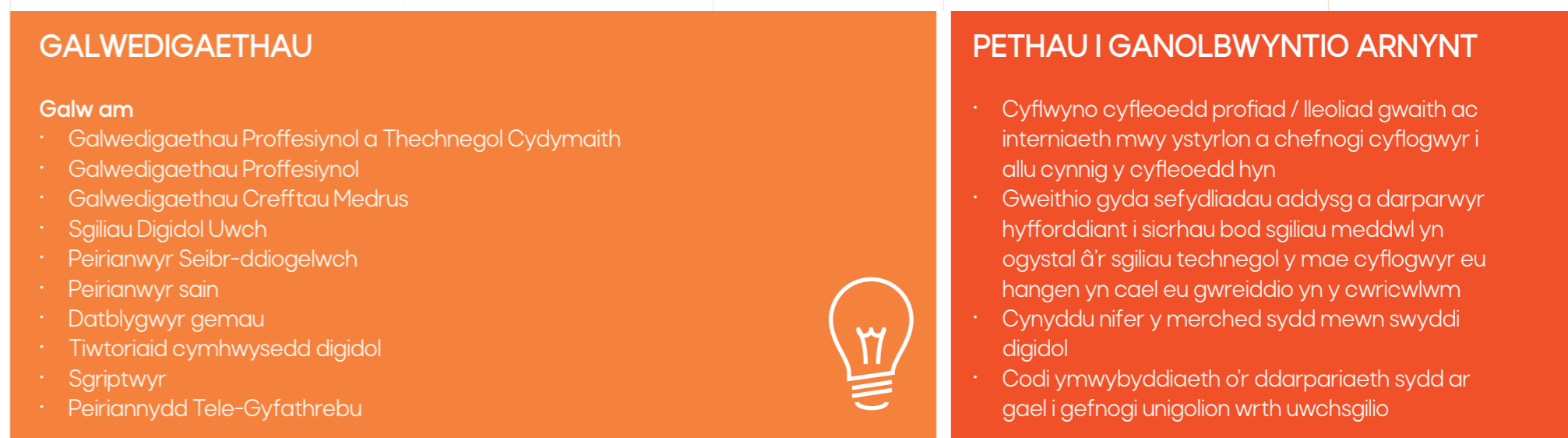
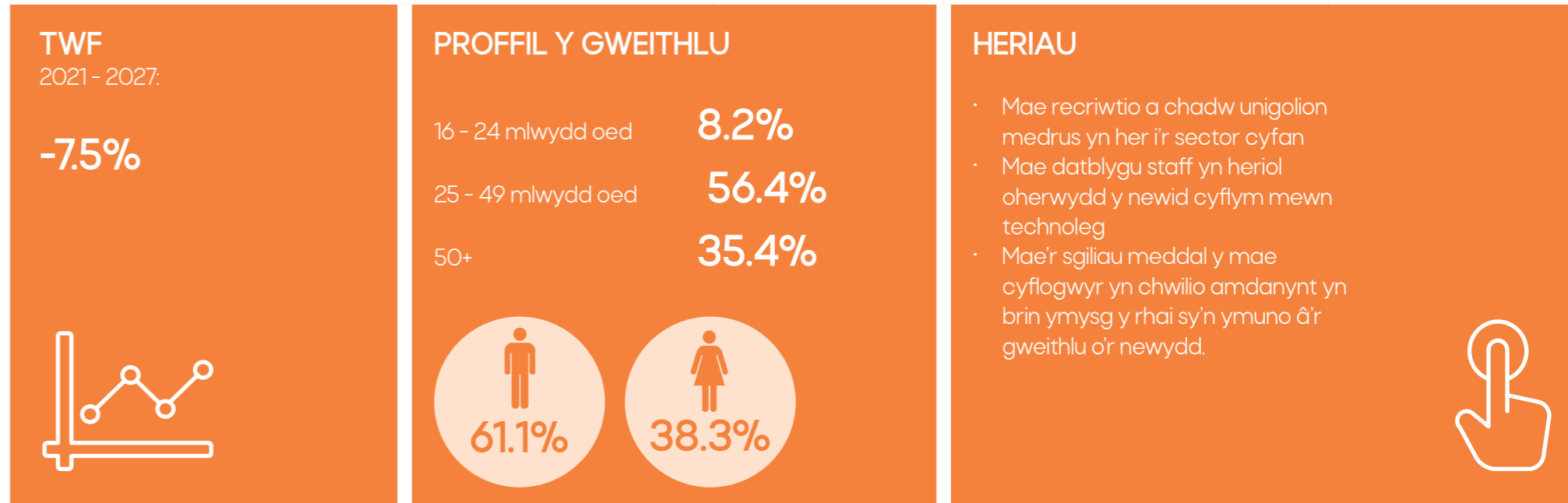
PETHAU I GANOLBWYNTIO ARNYNT

- Cynyddu nifer y merched sy'n gweithio yn y sector
- Diweddaru canfyddiad y sector a chynyddu ymwybyddiaeth o wahanol gyfleoedd gyrfaol
- Datblygu llwybrau clir i alwedigaethau sydd eu hangen trwy addysg a hyfforddiant a chynnwys llwybrau dilyniant
- Hyrwyddo cyfleoedd prentisiaethau i bobl ifanc
- Hyrwyddo gofynion pobl ifanc am Brentisiaethau newydd gyda chyflogwyr, unigolion ac ysgolion

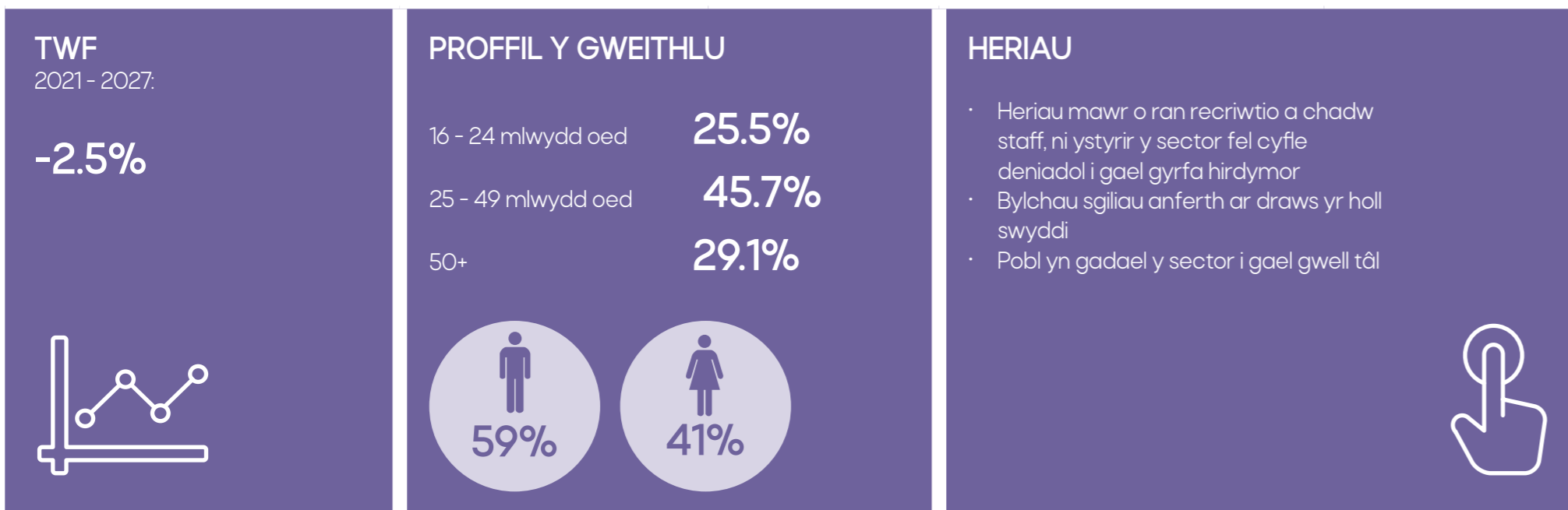
Gweithgynhyrchu Uwch



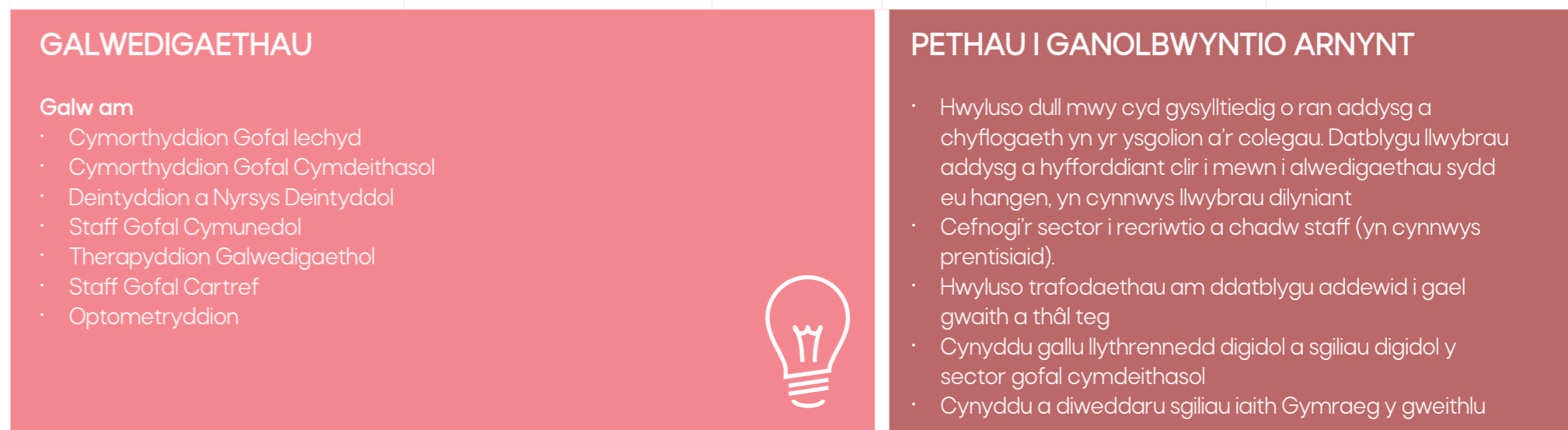
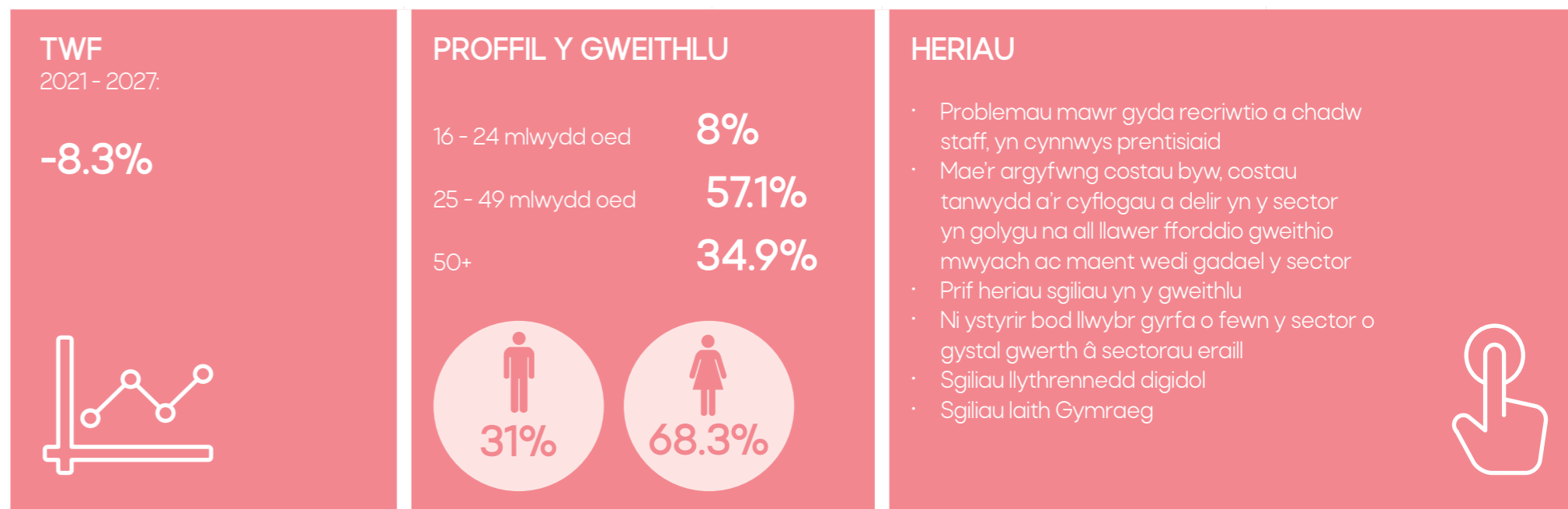
Creadigol a Digidol



Twristiaeth a Lletygarwch



Iechyd a Gofal Cymdeithasol



Bwyd ac Amaeth



TWF
2021 - 2027:

0.4%

PROFFIL Y GWEITHLU

16 - 24 mlwydd oed	4.4%
25 - 49 mlwydd oed	38.2%
50+	57.4%

72.3%

26.2%

HERIAU

- Bydd newid cynllun Tâl Sylfaenol ffermwyr yn heriol
- Digideiddio systemau cadw cofnodion
- Ni ystyrir y diwydiant Cynhyrchu bwyd fel cyfle i gael gyrfa hirdymor ac maent yn cael trafferth recriwtio
- Diffyg gyrwyr HGv

GALWEDIGAETHAU

Galw am

- Cynhyrchu a phrosesu bwyd (cig yn benodol)
- Cigyddion
- Cynaeafu cnydau
- Gweithwyr fferm
- Gyrwyr HGv

PETHAU I GANOLBWYNTIO ARNYNT

- Adnabod cyfleoedd i uwchsgilio'r gweithlu presennol wrth ddatblygu technolegau a sgiliau digidol newydd
- Hyrwyddo'r cyfleoedd gyrfa ehangach sydd o fewn y sector

Ariannol a Phroffesiynol



TWF
2021 - 2027:

-7.5%

PROFFIL Y GWEITHLU

16 - 24 mlwydd oed	6.5%
25 - 49 mlwydd oed	57%
50+	36.5%

54.4%

45.5%

HERIAU

- Diffyg cyflenwad talent fedrus
- Mae datblygu staff yn heriol oherwydd y newid cyflym mewn technoleg
- Bylchau sgiliau enfawr a phrinder ar draws y sector, gyda lefel sgiliau uwch yn benodol

GALWEDIGAETHAU

Galw am

- Cadw Llyfrau
- Cyfrifwyr
- Gweinyddwyr
- Rheolwyr
- Technegwyr TG
- Cyflogres
- Swyddogion a Rheolwyr AD

Yn dirywio

- Ysgrifenyddol a galwedigaethau cysylltiedig
- Galwedigaethau gwerthu

PETHAU I GANOLBWYNTIO ARNYNT

- Cynyddu'r cyflenwad o sgiliau lefel uwch i fodloni'r galw
- Codi ymwybyddiaeth o'r ddarpariaeth sydd ar gael o fewn y rhanbarth i uwchsgilio, hyfforddi ac ailhyfforddi'r gweithlu
- Datblygu proffiliau galwedigaethol i arddangos dilyniant gyrfa

Sector Cyhoeddus



HERIAU

- Mae'r canfyddiad o'r sector yn un gwael
- Mae recriwtio'n heriol gyda rhai swyddi gwag yn cael eu ail-hysbysebu fwy na dwywaith
- Mae cadw staff yn broblem, pobl yn gadael y sector i gael gwell tâl
- Diffyg cyflenwad talent
- Heriau Economaidd/Ariannol oherwydd llai o gyllid



GALWEDIGAETHAU

Galw am

- Galwedigaethau'n gysylltiedig ag Iechyd a Gofal Cymdeithasol
- Galwedigaethau'n gysylltiedig ag adeiladu
- Staff Arlwyo
- Swyddogion Amgylcheddol
- Galwedigaethau'n gysylltiedig â TG
- Crefftwyr Refrofit
- Peirianwyr Sifil
- Syrfewyr
- Rheolwyr

Yn dirywio

- galwedigaethau gwasanaeth amddiffynnol/gwarchodol?



PETHAU I GANOLBWYNTIO ARNYNT

- Codi ymwybyddiaeth o'r galwedigaethau ar draws sectorau sydd ar gael o fewn sefydliadau penodol a datblygu llwybrau olir i swyddi yn cynnwys llwybrau dilyniant trwy addysg a hyfforddiant
- Cefnogi'r sector i ddatblygu llwybr talent, yn cynnwys uwchsgilio'r gweithlu presennol
- Cefnogi datblygu fframweithiau/llwybrau prentisiaeth newydd lle mae yna dystiolaeth o'r galw, gan ganolbwyntio ar brentisiaethau L3+ a phrentisiaethau gradd
- Cefnogi'r cynnydd mewn galw am sgiliau iaith Gymraeg
- Ail-adeiladu a thrawsnewid delwedd o weithio yn y sector gyhoeddus
- Cefnogi'r sector i gynyddu cyfleoedd wedi'u hariannu i uwchsgilio'r gweithlu presennol



Defnyddio Economi Gogledd Cymru i ddarparu Sgiliau Sero Net

- Mae'r cyflymiad yn y galw am arferion busnes cynaliadwy a'r ymgrych i gyrraedd sero net yn y technolegau twf hynny sy'n ymwneud ag adeiladu arloesedd cynaliadwyedd, megis effeithlonrwydd ynni a dylunio yn ogystal â chynhyrchu a ffitio technolegau newydd. **Mae sicrhau bod gan weithlu'r rhanbarth y sgiliau angenrheidiol i wneud y trosglwyddiad hwn yn hanfodol.**
- Mae yna fylchau sgiliau dybryd mewn Adeiladu Carbon Isel ac Adeiladu Retroffit megis Cydlynwyr Retroffit, Aseswyr Retroffit, Arbenigwyr Amlenni Adeiladu, Syrfewyr, Dylunio a Gwerthuso Ynni.
- Dywedodd **43%** o ymatebwyr yn ein Harolwg Sgiliau Cyflogwyr (Mai 2022) eu bod yn rhagweld rhai swyddi newydd a/neu sgiliau o fewn eu sefydliad yn y tair blynedd nesaf i gael eu hystyried yn 'swyddi gwyrdd' neu wedi'u halinio i'r agenda sero net.
- Mae'r rhanbarth ar hyn o bryd yn datblygu fframwaith Sero Net i gael gwell dealltwriaeth o'r bwch sgiliau fydd yn codi o fewn y sector carbon isel i sicrhau ein bod yn gwneud y mwyaf o'r cyfleoedd i ailgilio'r gweithlu.

“Mae'r rhanbarth ar hyn o bryd yn datblygu fframwaith Sero Net”

Beth sydd angen i ni ei wneud?

- Atgyfnerthu'n hyn a wneir i hyrwyddo sgiliau STEM a'u cysylltu'n gryf i grefftau a chyrsgiau gradd sy'n gysylltiedig â pheirianeg.
- Llwybr dilyniant cliriach o addysg bellach i addysg uwch.
- Y defnydd o raglenni uwchsgilio ac ailgilio megis Cyfrifon Dysgu Personol ar y sgiliau sydd eu hangen gan gyflogwyr sy'n gysylltiedig â Sero Net.
- Gwella'r cynnig o fodiwlau Lefel 4 a 5 sy'n benodol i sectorau carbon isel e.e. bydd peirianeg oddi ar y tir yn darparu dilyniant mewn camau bach sy'n canolbwyntio ar y sector.
- Datblygu micro-gymwysterau ar gyfer sgiliau Sero Net yn genedlaethol.



Sgiliau Digidol

- Tra bod mwy o alw am sgiliau digidol wedi bod yn y tair blynedd ddiwethaf, mae'n glir fod COVID-19 wedi gyrru sgiliau digidol yn eu blaen fel sgil graidd yn gyffredinol.
- Trawsfurfio digidol sydd wedi datgelu bylchau sgiliau ym mhob un o feysydd sgiliau digidol, ond yn benodol mewn meysydd uwch megis codio, marchnata digidol cymdeithasol a seibr-ddiogelwch.
- Mae sgiliau TGCh/digidol yn hanfodol i ddyfodol y rhan fwyaf o swyddi gyda dyfodiad meysydd sgiliau arbenigol, megis sgiliau seibr, sgiliau AI, sgiliau data *geospatial*, sgiliau dadansoddeg TG a dadansoddi data. **Gall cynnwys pynciau STEM am yn hwy, ymgorffori'r sgiliau hyn ar y cyd ag astudiaethau arferol, a buddsoddi'n gynt mewn sgiliau digidol yn y system addysg gefnogi'r sgiliau sydd eu hangen a gwneud y cyrsiau STEM yn fwy deniadol i lawer.**
- Mae **70%** o'r cyflogwyr a holwyd yn profi heriau o ran sgiliau ar hyn o bryd. Mae'r heriau hyn yn cynnwys Llythrennedd Cyfrifiadurol, sgiliau TG sylfaenol ac uwch a Sgiliau TG Arbenigol. Mae Gwyddor Data yn fwch sylweddol.
- Mae cyflogwyr o bob sector yn cynllunio i recriwtio yn y 12 mis nesaf. Mae llawer wedi adrodd y bydd angen iddynt recriwtio i alwedigaethau medrus, yn cynnwys Dadansoddwyr Data, Datblygiadau Meddalwedd, Cefnogaeth TG, Robotics, Arbenigwyr AI, Rhwydweithio TG, Prosesydd Data a rolau Cefnogaeth Bwrdd Gwaith.
- Dywedodd **48%** o gyflogwyr eu bod yn ei chael yn anodd recriwtio a/neu gadw gweithlu gyda'r lefel gywir o sgiliau digidol.

Beth sydd angen i ni ei wneud?

- Datblygu llwybrau enghreifftiol i dynnu sylw at y gwahanol lwybrau posib trwy hyfforddiant ac addysg i gyflawni gyrfa sy'n gofyn am sgiliau digidol uwch.
- Atgyfnerthu'r syniad fod angen i gyflogwyr fuddsoddi yn eu gweithwyr wrth eu cefnogi i uwchsgilio mewn meysydd lle mae gwendid yn eu sgiliau trwy ddilyn cyrsiau byr megis Cyfrifon Dysgu Personol neu hyfforddiant hirdymor trwy eu prentisiaethau lefel uwch.
- Gwella ymwybyddiaeth o'r ddarpariaeth sydd ar gael mewn sgiliau digidol.
- Gwella cyfathrebu rhwng darparwyr hyfforddiant a chyflogwyr i sicrhau bod y ddarpariaeth gywir ar gael i fodloni galw'r diwydiant.



7.

EIN POBL: CYFLENWAD SGILIAU



Y sefyllfa bresennol

- Mae pobl ifanc 16-24 mlwydd oed a gweithwyr hŷn dros 50 wedi cael eu heffeithio'n anghymesur gan COVID-19.
- Mae yna her ynghylch y diffyg dealltwriaeth am y gwahanol lwybrau dysgu sydd i'w cael o cyn-16 i ôl-16, a sut i helpu gweithwyr hŷn i ailsgilio neu ail ymgysylltu â'r farchnad lafur.
- Mae dilyniant yn y gwaith yn her gyda'r angen i ddarparu cyfleoedd uwchsgilio ac ailsgilio i alluogi pobl i ddatblygu yn y farchnad lafur.
- Cyfraddau uchel o gyrochfannau positif o Addysg a Hyfforddiant i gyflogaeth gynaliadwy.
- Mae cadw graddedigion yn y rhanbarth yn broblem.
- Galw cynyddol mewn proffesiynau iechyd a gofal cymdeithasol.
- Cyfleoedd galw am olynwyr mewn ystod o sectorau, galwedigaethau a lefelau sgiliau.
- Mae'r pandemig wedi newid barn unigolion am gyflogaeth ac mae marchnad lafur Gogledd Cymru wedi gweld cynnydd o ran newid gyrfa/ symud sectorau.
- Buddsoddiad yn y rhanbarth trwy raglenni twf megis Cynllun Twf Gogledd Cymru yn arwain at yrfaedd cynaliadwy sy'n talu'n dda.

Beth sydd angen ei wneud?

- Datblygu sgiliau pobl i ddiwallu anghenion cyflogwyr nawr ac yn y dyfodol.
- Newid canfyddiadau rhanbarth Gogledd Cymru o ran cyfleoedd cyflogaeth.
- Codi ymwybyddiaeth o'r gefnogaeth a'r opsiynau sydd ar gael ar gamau allweddol bywyd.
- Ymgysylltu â'r hyn sy'n dylanwadu ar y penderfyniadau allweddol a wneir gan unigolion.

Sut yda ni'n mynd i wneud hyn?

- Y cyflenwad talent sydd oddi mewn ac sy'n dod o addysg, ysgolion, AB ac AU, Prentisiaethau a grymuso'r rhai sy'n gadael addysg i ymateb yn gadarnhaol i anghenion cyflogwyr Gogledd Cymru.
- Sicrhau bod pob unigolyn yn gwybod eu hopsiynau o ran eu llwybr gyrfa a sicrhau bod pobl wedi'u cysylltu â'r cyfleoedd a ddaw wrth fyw yng ngogledd Cymru.
- Denu a chadw gweithlu o ansawdd uchel yng Ngogledd Cymru, sy'n canolbwyntio ar ein poblogaeth leol a gwerthu Gogledd Cymru fel lle braf i fyw a gweithio.
- Ymgysylltu â gwaith a hyrwyddo llwybrau i swyddi/gyrfaoedd cynaliadwy ar gyfer unigolion.
- Cyfleoedd ailsgilio ac uwchsgilio i'r gweithlu presennol ym mhob sector.
- Mae angen llwybrau clir a chryf i NEET, cyn-filwyr, cyn-droseddwyr, Ffoaduriaid, cyflyrau iechyd hirdymor sy'n gwella a phobl dros 50 mlwydd oed i uwchsgilio/ailsgilio ac ailymuno â'r gweithlu.
- Hyrwyddo cyfleoedd profiad gwaith i unigolion cyn-16 ac ôl-16.
- Cymell pobl Gogledd Cymru i ddeall manteision dysgu gyddol oes.
- Mae **Sgiliau Menter ac Arloesedd** ym mhob cam o'r cylch cyflogaeth.

Llwybr Cyflogaeth Unigolion

50+



25-49



16-24



Cyn-16



“Angen i
addysgu'r sawl
sy'n dylanwadu
ar bobl ifanc,
megis rhieni ac
athrawon...”

Nodweddion y gweithlu

Gweithwyr ifanc - 16-25 mlwydd oed

- Cydbwysedd rhwng gwaith a bywyd
- Cyflog Da a Dilyniant
- Canolbwyntio ar lesiant
- Hyblygrwydd
- Cyfrifoldebau cymdeithasol ac amgylcheddol mwy - Amrywiaeth, Cynhwysiant a Newid Hinsawdd yn bwysig

Gweithwyr hŷn (50+)

Mewn marchnad lafur dynn, mae gweithwyr hŷn a fyddai'n ystyried dychwelyd i'r gwaith i'r swydd iawn yn ffynhonnell bosib o dalent newydd:

- Oriau Hyblyg
- Y gallu i weithio o bell
- Swydd sy'n cyd-fynd â chyfrifoldebau gofal

Sgiliau craidd yn y cylch cyflogaeth cyfan (Sgiliau Barod i Weithio / Cyflogadwy):

- Cyfathrebu
- Gwaith Tîm
- Menter
- Datrys problemau
- Sgiliau Cyfrifiadurol / TG
- Sefydliad
- Arweinyddiaeth
- Gwaith caled ac ymroddiad
- Creadigrwydd
- Rhifedd
- Dibynadwyedd

Cyflenwad Sgiliau

Cyn-16 ac Ysgolion

- Angen ystyried sut i ysbrydoli plant a phobl ifanc i mewn i yrfaeodd ym mhob sector o'r economi.
- Mae gennym **347** o Ysgolion Cynradd a **54** Ysgol Uwchradd yn y rhanbarth.
- Ymgysylltu â chyflogwyr ar gyfer 'Cymwys ar gyfer y Dyfodol' a helpu i ail-siapi'r dirwedd cymwysterau i gefnogi'r Cwricwlwm i Gymru newydd.
- Angen i addysgu'r sawl sy'n dylanwadu ar bobl ifanc, megis rhieni ac athrawon, am lwybrau a chyfleoedd gyrfaoedd.
- Mae cyfleoedd profiad gwaith yn brin ym mhob sector ar gyfer unigolion oed ysgol.
- Angen i ganolbwyntio ar gyflogadwyedd / barod i waith a sgiliau trosglwyddadwy wrth i ni ddatblygu pobl i'r gweithlu a sicrhau bod pobl ifanc yn arddangos sgiliau: Creadigol, gwydn, gweithio mewn tîm, cyfathrebu, menter ac ati.

Ôl-16

Colegau Addysg Bellach (AB)

- Mae AB wedi bod yn ymatebol ac yn wydn yn ystod y pandemig.
- Cytundeb cyffredinol ar rai o'r heriau a'r materion yn cynnwys, canfyddiad o sectorau, sgiliau sero net, sgiliau digidol, sgiliau iaith Gymraeg.
- Angen cynyddu'r ymgysylltu ag ysgolion i ysbrydoli a hysbysu pobl ifanc am lwybrau eu gyrfa a chyfluoedd gyrfaol yn y rhanbarth.
- Mae'r ddau sefydliad AB wedi alinio eu darpariaeth â thwf yn sectorau Gogledd Cymru o ran darpariaeth lawn-amser ac maent yn parhau i ehangu'r hyn y maent yn ei gynnig, gyda thwf penodol mewn darpariaeth ar gyfer Peirianeg a Gweithgynhyrchu, lechyd a Gofal Cymdeithasol ac Adeiladu.
- Mae sefydliadau AB hefyd yn ehangu eu cynnig o ran sero net a sgiliau digidol. Wrth i dechnoleg newydd megis hydrogen ac ymatebion amgen i sero net ddatblygu, bydd ein AB yn ystyried eu cwricwlwm presennol ac yn adnewyddu eu cynnig yn unol ag anghenion cyflogwyr.

Grŵp Llandrillo Menai

- Parhau i ymestyn eu cyfleusterau yn cynnwys y Ganolfan Isadeiledd, Sgiliau a Thechnoleg (CIST) sy'n gyrchfan hyfforddi sgiliau Isadeiledd o ansawdd uchel, gyda phrosiectau penodol i gynorthwyo i reoli datgarboneiddio'r stoc tai.
- Cynlluniau Canolfan Prentisiaethau Cenedlaethol RWE.
- Ar gyfer buddsoddiad gwerth miliynau ar Safle Glynllifon trwy Gynllun Twf Gogledd Cymru.
- Mae gwaith wedi dechrau ar Ganolfan Beirianeg ac Ynni Adnewyddadwy Gyfoes yn y Rhyl.

Coleg Cambria

- Ar ôl gwario **£20m** i'w ailddatblygu'n ddiweddar, mae gan lâl gyfleusterau addysgu arbenigol, labordai gwyddoniaeth, ystafelloedd cyfrifiadur a stiwdios celf.
- Mae'r cyfleusterau masnachol yn cynnwys bwyty lâl sy'n newydd sbon, Blodau lâl a Salon lâl sydd wedi'i adnewyddu'n ddiweddar.
- Ysgol Fusnes yn cynnig cyrsiau datblygu proffesiynol, cyrsiau gradd a hyfforddiant cyflogwyr ar eu campws yn Llaneanurgain.
- Canolfan y Brifysgol.
- Medru - Bydd y Ffatri Sgiliau yn rhoi cyfle i fusnesau a myfyrwyr ddarganfod mwy am Industry 4.0 - y pedwerydd chwyldro diwydiannol - a Thechnoleg Ddeallus.

Prentisiaethau a Dysgu yn Seiliedig ar Waith

- Ar draws yr holl raglenni yng Ngogledd Cymru yn 2020/21 (y flwyddyn ddiwethaf gyda data cyflawn), roedd 3,765 wedi cofrestru ar raglenni Dysgu Seiliedig ar Waith.
- O ran yr holl raglenni yng Ngogledd Cymru yn 2020/21 (y flwyddyn ddiweddaraf i gael data cyflawn), cofrestrodd **3,765** ar raglenni Dysgu'n Seiliedig ar Waith, ac roedd **95%** o'r rhain mewn meysydd a ystyrir yn uniongyrchol berthnasol i sectorau blaenoriaeth.
- Mae cynnydd yn y nifer sy'n dechrau ar brentisiaeth lefel 3 a lefel 4+.
- Mae gwahaniaethau amlwg i'w gweld ar raglenni prentisiaeth o ran rhywedd e.e. mae nifer y merched sy'n mynd i Beirianeg ac Adeiladu yn isel iawn o gymharu â lechyd a Gofal Cymdeithasol, Gweinyddu a Rheoli Busnes.
- Cynigir Prentisiaethau Gradd Digidol yng Nghymru ar hyn o bryd yn y sectorau Digidol a Pheirianeg. Yn ein rhanbarth, mae yna gynnig / cwricwlwm eang yn y ddau sector hwn, ac eleni gwelwn hefyd fod Prifysgol Wrecsam Glyndŵr yn cynnig Prentisiaeth Gradd Ynni Carbon Isel a Chynladwyedd.
- Mae angen cryf i ehangu'r cynnig Prentisiaethau Gradd presennol i gynnwys meysydd angen eraill yn y rhanbarth megis lechyd a Gofal Cymdeithasol, Adeiladu ac Ynni Carbon Isel/Gwyrdd ac Arweinyddiaeth a Rheoli.

Sefydliadau Addysg Uwch

Prifysgol Bangor
Prifysgol Glyndŵr
Y Brifysgol Agored yng Nghymru

- Rôl Ranbarthol, Genedlaethol a Rhyngwladol mewn gofynion sgiliau cyfredol ac yn y dyfodol.
- Yn allweddol i helpu cynnal twf y sectorau sy'n perfformio'n uchel
- Cydweithio ar ymchwil a phartneriaethau diwydiannol ledled Cymru ac yn ehangach.
- Mae Prifysgol Bangor a Phrifysgol Glyndŵr yn sefydliadau angor yn ein rhanbarth.
- Mae gan Brifysgol Bangor arbenigedd cynyddol mewn ymchwil a datblygu Niwclear a Charbon Isel.
- Mae gan Brifysgol Glyndŵr arbenigedd penodol mewn harneisio technolegau OpTIC.

“Mae cynnydd yn y nifer sy'n dechrau ar brentisiaeth lefel 3 a lefel 4+”

Dysgu Oedolion yn y Gymuned

Mae Llywodraeth Cymru yn ariannu pob awdurdod lleol trwy grant dysgu yn y gymuned ac o fewn y rhanbarth mae tair partneriaeth Dysgu Oedolion yn y Gymuned - Sir y Fflint a Wrecsam, Sir Ddinbych a Chonwy, Gwynedd ac Ynys Môn. Mae pob partneriaeth yn cydweithio ac yn gweithio a phartneriaid ehangach i sicrhau bod blaenoriaethau unigol, lleol a rhanbarthol yn cael eu cefnogi.



Canfyddiad Omnibws Arolwg Sgwrs Genedlaethol Cymru, 2022:

- Nid yw 49% o bobl 16-24 mlwydd oed yn teimlo eu bod wedi paratoi ddigon i wneud y cwrs neu i gael y swydd y maent ei heisiau
- Roedd 61% o'r rhain yn ddynion o gymharu â 36% o ferched



“Mae diffyg llwybr gyrfa clir i alwedigaethau a sectorau yn y rhanbarth yn her sylweddol...”

Cyngor Gwybodaeth a Chyfarwyddyd Gyrfaedd

- Mae gan Gyrfa Cymru rôl hanfodol wrth ddarparu gwybodaeth a chyfarwyddyd gyrfa di-duedd i bobl ifanc ac oedolion a chefnogi rhieni a dylanwadwyr allweddol megis Athrawon.
- Mae'r canfyddiadau sydd gan blant am swyddi a gyrfaedd penodol yn cael eu ffurfio o oed ifanc, ac mae'r ymchwil diweddaraf yn dangos y bydd plant yn dechrau ffurfio eu syniadau am yrfaedd yn 7 mlwydd oed.
- Mae pwysigrwydd Profiadau yn Gysylltiedig â Gyrfaedd a Gwaith yn cael ei wreiddio yn y cwricwlwm newydd. Mae cyflogwyr y rhanbarth yn awyddus i ymgysylltu ag ysgolion ac i ysbrydoli pobl ifanc mewn llwybrau a chyfleoedd gyrfa ar draws yr holl sectorau.
- Yn ôl Arolwg Gwirio Gyrfa 2021 Gyrfa Cymru, dim ond 11% o ddisgyblion blwyddyn 10 wnaeth fynegi awydd i wneud prentisiaeth ar ôl blwyddyn 11, roedd y dewis hwn yn 71% yn fwy poblogaidd ymysg hogiau na genethod.
- Y prif rwystr i bobl ifanc oedd peidio gwybod beth fyddai eu llwybr addysg, hyfforddiant a chyflogaeth, yn enwedig yn yr **hirdymor** (Arolwg Sgwrs Genedlaethol Pobl Ifanc - Cymru, 2022).
- Mae diffyg llwybr gyrfa clir i alwedigaethau a sectorau yn y rhanbarth yn her sylweddol y soniwyd amdani gan bobl ifanc.

Pobl sy'n Hawlio, yr Economaidd Anweithgar a'r Di-waith.

- Mae ffigyrau NEET (Nid mewn Addysg, Cyflogaeth na Hyfforddiant) yng Ngogledd Cymru wedi gostwng yn y ddwy flynedd ddiwethaf ond yn debygol o godi wrth i arian Ewrop ddod i ben.
- Mae cyfradd anweithgarwch economaidd Gogledd Cymru yn 23.3%, sy'n is na chyfartaledd Cymru a'r DU, ond nid yw'n gyson ar draws y rhanbarth.
- Nifer uwch yn hawlio o gymharu â chyn Covid, gyda phobl ifanc, merched a rhai ardaloedd yn cael eu heffeithio'n anghymesur, sydd yn effeithio ar weithgarwch economaidd.
- Mae'r economaidd anweithgar a phobl ddi-waith yn wynebu cyfres o rwystrau cymhleth sy'n eu hatal rhag cal mynediad i gyfleoedd sgiliau a chyflogaeth. Yr her yw ymgysylltu gyda'r economaidd anweithgar a'r di-waith a'u cefnogi a'u hysgogi i oresgyn y rhwystrau hyn i fynd yn eu blaenau i'r farchnad lafur.
- Mae Llwybr Cyflogadwyedd Gogledd Cymru yn ceisio sicrhau y rhoir cefnogaeth i unigolion ym mhob cam o'u siwrne yn ôl i'r gwaith o gefnogaeth cyn cael gwaith i gefnogaeth yn y gwaith.
- Mae angen i'r rhanbarth ymdrin â'r heriau sy'n deillio o raglenni sy'n cystadlu â'i gilydd a sicrhau y caiff unigolyn ei gyfeirio'n effeithiol i'r rhaglen iawn i sicrhau siwrne glir i'r cwsmer.
- Mae rhaglenni lleol sy'n cefnogi pobl i'r gwaith wedi cael eu hariannu ar y cyd gan Lywodraeth Cymru, DWP, Cyllid Ewropeaidd (ESF) ac arian y Loteri. Yn sgil colli Cyllid Ewropeaidd a chyflwyno Cronfa Ffyniant Gyffredin y DU (SPF), mae yma heriau a chyfleoedd amlwg. Bydd her o'n blaenau wrth i ni weld bylchau'n ymddangos mewn meysydd penodol wrth i'r rhaglenni cyllid Ewropeaidd ddod i ben. Er nad yw'r Gronfa Ffyniant Gyffredin yma i gymryd lle'r cyllid Ewropeaidd, mae cyfle i'r gronfa hon ymgorffori'r gwersi a ddysgwyd i mewn i fidiau yn y dyfodol a'r gwaith o gomisiynu darpariaeth gefnogol yn lleol ac yn rhanbarthol.
- Mae bylchau mewn rhai camau o'r llwybr ar hyn o bryd megis y gefnogaeth cyn cael gwaith a pheynnau profiad gwaith a hefyd cefnogaeth ar gyfer iechyd meddwl

Llwybr Cyflogadweydd

YMGYSYLLTU
CODI HYDER

CEFNOGAETH CYN-CYFLOGAETH
A DATBLYGU SGILIAU MEDDAL

DATBLYGU PROFIAD GWAITH

MYNEDIAD I'R FARCHNAD LAFUR

SGILIAU MEWN GWAITH I ALLUOGI DILYNIANT

8.

EIN CEFNOGAETH I GYFLOWYR AC UNIGOLION: GWNEUD CYSYLLTIADAU



Er mwyn gwneud y defnydd gorau o adnoddau cyfyngedig yn y rhanbarth, mae angen i bob sefydliad cymorth sgiliau, hyfforddiant a chyflogaeth weithio ar y cyd a blaenoriaethu ffrydiau gwaith allweddol o gwmpas cael a rhannu gwybodaeth sgiliau, cydlynu eu gwaith a cheisio sicrhau buddsoddiad yn y rhanbarth.

Cydnabyddir bod ystod eang o weithgareddau sy'n berthnasol i flaenoriaethau'r PSR yn cael eu darparu gan ystod o sefydliadau ar draws Gogledd Cymru.

Ni fydd y gweithgareddau hyn yn cael eu dyblygu gan yr PSR. Yn hytrach, mae'r ffocws ar 'uno'r dotiau' a hwyluso rhannu gwybodaeth i sicrhau bod y gweithgareddau'n cael eu cynnal mor effeithiol ac effeithlon â phosibl.

Be sydd angen i ni ei wneud?

- Dwyn ynghyd darparwyr cefnogaeth a rhan-ddeiliaid allweddol.
- Datblygu'r darparwyr cefnogaeth (e.e. mentora'r mentoriaid).
- Deall beth sy'n gweithio - casglu a rhannu arfer dda.
- Hyrwyddo mireinio a chael gwared ag annibendod - osgoi dyblygu ac annog symrlwydd.
- Cefnogi datblygu dull gwaith hyblyg a all ymateb i anghenion nawr ac yn y dyfodol.
- Herio polisi a hyrwyddo polisi a phenderfyniadau sy'n seiliedig ar dystiolaeth.

Sut yda ni'n mynd i wneud hyn?

- 1 Creu rhwydweithiau (yn cynnwys rhannu adnoddau) o ddarparwr cefnogaeth yn y rhanbarth.
- 2 Hyrwyddo gweithgareddau sy'n digwydd yn y rhwydwaith er mwyn rhannu/gwneud y defnydd gorau o gyfleoedd.
- 3 Parhau i ymgysylltu â chyflogwyr lleol (yn cynnwys y sector cyhoeddus a'r trydydd sector) trwy rwydweithiau, ac ati a rhannu eu barn gyda'r rhwydweithiau o ddarparwyr cefnogaeth.



AM FWY O WYBODAETH
info@rspnorth.wales



Partneriaeth Sgiliau Rhanbarthol
Gogledd Cymru
North Wales
Regional Skills Partnership